

西ボラ・かわらばん

発行 西区ボランティアセンター

〒733-8535 広島市西区福島町二丁目24番1号広島市西区社会福祉協議会内

Tel (082) 294-0104 Fax (082) 291-7096

E-mail nishi@shakyohiroshima-city.or.jpホームページ <http://www.shakyo-hiroshima.jp/nishi>

第27回西区福祉まつりの

～きんさい・みんさい・であいん祭～

お知らせ

西区の皆さんに、西区地域福祉センターで活動しているボランティアや団体、西区にある福祉施設を知ってもらいたい。まつりを一緒に楽しんで交流したい。そんな思いで今年もバザーや点字・おりがみ・マッサージ体験、ステージ、相談などなど企画。

今年の企画として木のおもちゃ作り体験や復興支援バザーは新たなお楽しみの一つです。

5回目になる抽選会も何が当たるか『お・た・の・し・み』です。

当日、ウエイトレス(ウエイターも大歓迎)、会場の飾り付けなどのボランティアも募集中!!!
気軽に活動してみませんか? みんなでまつりを盛り上げましょう!!!

- ◆ 日 時……平成25年10月5日(土) 10:00～15:00
抽選会 15:15～16:00(終了予定)
- ◆ 会 場……西区地域福祉センター 1階駐車場、3階、4階
- ◆ 主 催 ……西区福祉まつり実行委員会

予告!!

平成25年度西区ボランティアまつり

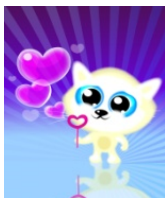
福祉体験や気軽に立ち寄れる介護相談を企画。ボランティアさんが作った古切手のしおりを配って赤い羽根共同募金の呼び掛けもします。

一緒に楽しみながらボランティア活動をしてみませんか?

- ◆ 日 時……平成25年11月3日(日) 10:00～15:00
- ◆ 会 場……広島サンプラザ近隣公園(西区民まつりのブースとして)
- ◆ 共 催 ……西区ボランティアグループ連絡会
西区ボランティアセンター利用者連絡会
西区社会福祉協議会



活動しました～！



フラワーフェスティバル

私は今回のボランティア活動を通して、人は一期一会でつながっていくものなのだなど強く感じました。

車いすの操作の仕方を指導してくださった方、同じ学生ボランティアの方、そして私が初めて車いすを使って案内させて頂いた方。沢山の人と関わりを持つことができました。もしかしたら、その人達の中にももう会うことができない人がいるかもしれません。

私は、今まで出会った人、そしてこの先出会っていく人、一人一人に感謝をしながら、関わっていきたくたいです。

中本 優香（中3）

おりづる光と風まつり

5月19日は朝から雨でした。「おりづる光と風まつり」で、昔遊びのコマ廻しやメンコ等のコーナーで、スタンプラリーの台紙に、スタンプを押したり景品を渡す手伝いで、男子高校生二人と社協から三人のボランティア参加でした。

家族連れも多く、何度も挑戦する組や上手にコマを廻したり、メンコをパッと返す子、大きな拍手が起ったり、「上手、〇〇ちゃんガンバってー」「お父さんガンバってー」と大賑わい。雨にもかかわらず、とても楽しく過ごされていました。

井元紘代

ふたば 春まつり

「ふたば春風まつり」に参加した。エコバック作り、お母さん達の作品販売、綿菓子にたこ焼きや新鮮野菜の販売など企画も盛り沢山。そんな行事の中で、私たちの担当は「お菓子のつかみ取り」とコーヒーの空き缶をいくつも積立て、その数によって景品が当たる「缶積みゲーム」。そして、そこには三人の可愛い女子小学生のボランティアがいた。私たちのアシスタントだ。・・・祭りが始まった。彼女たちは、未だまばらな人達に



向かって「お菓子のつかみ取りですよー」と積極的に声掛けをし始めた。その甲斐が有ってか人が増えるにつれて私たちのコーナーは大人気。私達がアシスタントになってしまった。小学生のボランティア、彼女たちの屈託の無い明るい行動は会場の雰囲気盛り上げていた。きっと彼女達にも良い思い出になった事だろう。

(男のつどい) 佐藤 調

ふたば 夏祭り

7月21日(土)11時から14時、夏祭りが良い天気のもと行われ、ボランティアとして参加させていただきました。

ヨーヨー釣り、焼きそば、かき氷、お菓子のつかみ取り、新鮮野菜販売(変わった形の瓜、かぼちゃ、スイカ等)、ドリンク販売。家族でゆっくり楽しめるような昔ながらの祭りの雰囲気を、飲み物販売のお手伝いをしながらまた試食のチヂミをいただきながらゆっくり味わうことが出来ました。

また、広島学院中学校・高等学校の「広島学院 GSS」の皆さんによるジャグリングの演目があり、お手玉のようなものと思いましたが、実際見てみるとこれはなかなかおもしろく、ティッシュペーパーの箱のような箱(シガーケースという)を使ったもの、わかかを使ったもの、はたきの棒のようなもの等を使ってそれぞれをはさんだり、はたいたり、まわしたりの大熱演で夏の暑さもすっかり忘れ、これは大いに盛り上がりました。風船を使って動物を作りながらその動物の名前をあてるゲームでは、あと一歩でうさぎができあがるところで破裂してしまったのは、暑さのいたずらでしょうか？

抽選会では、申し訳ないことに最後の1人でカップが当たり楽しく過ごさせていただいた上に記念品までいただきました。また、機会があれば参加させていただけたらと思います。たいへん有難うございました。

(男のつどい) 原田 重穂



手話ボランティア入門講座を受講して

- ◆ 初心者で不安でしたが楽しく参加できました。イメージ通りの簡単な手話であれば、指のカタチが難しくできないものもあります。もっと講座の期間が長ければ嬉しいです。 Y, M
- ◆ 私は母に誘われて、手話入門講座に参加しました。手話入門講座では、あいさつや感情などの手話を習いました。最後の日には、耳の聞こえない人との交流会がありました。私は耳の聞こえない人の隣に座りました。すると、「どこから来たの？」や「趣味は？」など習った手話で質問され、わかることを答えました。手話で会話をするにはまだまだだけど、少しだけ手話を覚えることができて楽しかったです。

内海 野乃花(小6)

- ◆ 以前より一度習ってみたいと思っていた手話講座に小6の娘と参加させていただきました。「はじめまして、こんばんは」から始まり、初対面で自己紹介する表現方法は習得できたように思います。

聞こえない方とのコミュニケーションを取る方法は自ら壁を作らず、構えず、固まらず。いざというときは心を開いて、表情豊かに手話やジェスチャー、筆談、スマホも使って・・・伝えたい気持ちがあると会話の方法は沢山ありますね。とても勉強になりました。

毎週楽しみに通わせていただきました。ありがとうございました。 内海 知利世

ボランティア研修会(AED講習会)を受講して

最近よく目にする「AED」や救急救命に関する正しい知識を知りたくて、今回初めて参加しました。講義の後グループに分かれ、AEDの講習、参加者による実技をしました。119番通報者、AEDを持って来る人、胸骨圧迫をする人などです。終わった後で改善すべき点もよくわかりました。

胸骨圧迫も講師の方(広島市救命教育センター職員)に実技指導を受け、順番でしました。手を置く位置や圧迫時の姿勢、速さ、強さなど自分でしながらその場で直接アドバイスを聞く事が出来てとてもよかったです。

参加者の疑問や質問にもわかりやすく答えて頂きありがとうございました。今回の救急救命講習に参加して本当に良かったです。いざという時には、私にできる事を積極的に手伝いたいと思います。

ボランティア募集!!



第15回皆賀園まつり

日時：平成25年10月26日（土）9:00～16:00（午前、午後のみでも可能）
場所：広島市皆賀園（佐伯区皆賀 2-10-11 ☎921-0813 担当：橋口・陶山・高松）
※1階食堂に集合
活動内容：会場案内、プログラム配布、販売ブース補助、コーナー補助、利用者支援等
その他：お昼にまたがる方は、弁当が準備されています。
申込締切：9月8日（金）

活動中お邪魔しま～す!!

去る6月12日、中途障害者の集い「すみれ会」に、音訳ボランティア「ひいらぎの会」が訪問。お口の体操を皮切りに、小唄、本の朗読、紙芝居、歌を披露。

お口の体操や小唄でちょっぴり緊張した空気が和らぎ、『60歳のラブレター』の朗読では家族への愛のこもった手紙に思わず目がウルウル。『金色夜叉』の紙芝居は、拍子木や紙芝居舞台ばかりでなく、熱海の海岸の波の音（大豆が箱を転がってました）の演出に思わず話の中に引き込まれてしまいました。そして、名残を惜しみながら、『金色夜叉』を皆で歌いました。すみれ会やボランティアグループ「パンジー」のメンバーも一緒に楽しめる場面もあり、プログラムの組立にも随分工夫されたのでは？

すみれ会の方から、「久しぶりの紙芝居だった」「金色夜叉の歌初めて」「また来て欲しい」という声も上がり、『また今度』という約束ができました。

ひいらぎの会の皆さんのよく通る声に日頃の鍛錬もさることながら、そっと寄り添う優しい気持ちそのまま自然に伝わってきた一日でした。



活動の風景



収集活動情報シリーズ その1

【使用済み切手は何に役立つ？】

西区ボランティアセンターでは収集ボランティア活動を支援しています。集められた使用済み切手は、次のように活用されています。

- (1) 『小さな国際協力』として公益社団法人日本キリスト教海外医療協会へ
海外の保健医療事情が悪化している地域への医療関係者の派遣・現地医療従事者の学資援助として活用。
(使用済み切手は10kg 約10,000円で換金)
- (2) 『きらきら★HIROSHIMA』(市ボランティア登録グループ)へ
広島の身体障害のある方と介助者のユニバーサルツアーを企画し、その運営費として活用。
- (3) 西区社協で切手の栞(しおり)づくりへ

この栞は多くのボランティアのみなさんの協力により作られています。ボランティアまつりなどで共同募金活動の際に活用。

切手の栞づくりのボランティアお願いします!!

この広報紙のすべての問合せ及び申込
広島市西区社会福祉協議会（則信・原田）
Tel294-0104 / Fax291-7096