

福祉情報

# ふれあい

第113号

## “やあ こんにちは!”

今回は、地域住民の交流活動について大芝地区社会福祉協議会理事の大原幹夫さんにお話を伺いました。西保健センターや地域包括支援センターとも協力しつつ「お茶べりサロン」を開催されています。

### ● 取り組みの経緯やサロンの概要について教えてください。

平成18年に大芝地区社協は福祉のまちづくりプラン(地区社協の活動計画)を策定しました。その中で、地域住民の交流を目的とした取り組みを行うこととなり、その一つとして「お茶べりサロン」を立ち上げました。

大芝地区全域の住民を対象とし、楽しい時間を共有し交流する場としています。奇数月の第4火曜日午後1:30～3:30に大芝集会所で開催しており、毎回20～30名の参加者があります(会費1回200円)。



お茶べりサロンでのレクリエーションの様子です。

### ● 活動の特色等について教えてください。

このサロンのイメージは「井戸端会議」であり、詩吟やカラオケ・体操・ハーモニカ演奏などの各種レクリエーションと併せ、お茶を飲みながら会話する時間を長めに設定するなど、参加者の交流に重点を置いたものになっています。地区内の町内会エリアで取り組む「ふれあいきいきサロン」は高齢者を対象とした行き場づくりが中心になりがちです。「お茶べりサロン」では対象者を限定せず地区全域から参加を募っており、広いエリアでの交流・情報交換の場になっています。また、運営側と参加者の壁を無くし、皆でサロン運営することを目指しており、参加者も特技(詩吟やハーモニカ演奏など)を活かして催しの中心になってもらうようにしています。今ではサロン全体の絆の深まりを感じますし、自分自身も楽しみながらやっています。



レクリエーションを通じて交流も活発になります。

### ● 今後の目標等について教えてください。

掲示物や声掛け等で参加者を増やす努力をしていますが、メンバーはどうしても固定的になりがちで、運営・参加側とも事実上 高齢世代が中心となっています。活動継続のためにも若い世代の参加を促し、今後各町内へも同様の活動を広げて行ければ、より多くの交流が生まれ地域の元気につながると考えています。

お話を伺う中で「交流と継続」の大切さと、その実現には「楽しみながら行うこと」「人材育成」が必要な点として挙げられていました。市・区社協も研修企画等を通じ、これらの活動を応援していきたいと思えます。

「やあ こんにちは!」で取り上げたい西区内の人・モノ・団体等がありましたら、西区社会福祉協議会まで情報をお寄せ下さい。この広報紙は共同募金配分金により作成しました。

# 平成24年度 事業報告 重点項目から

## 1 地域福祉活動第5次5か年計画の具体化

「新・福祉のまちづくり総合推進事業」「福祉のまちづくりプラン策定支援指定地区事業」等地区社協の取り組みや活動に関する支援を行いました。また、各地区社協の活動拠点づくりや、地域内の福祉施設等福祉資源と地区社協との連携、福祉教育の推進に努めました。

## 2 新・福祉のまちづくり総合推進事業の推進

地域における見守りや支えあい活動「近隣ミニネットワークづくり推進事業」、地域住民のふれあいの場づくり「ふれあい・いきいきサロン設置推進事業」、地域住民の参加・支えあい活動「地区ボランティアバンク活動推進事業」を中心に福祉のまちづくりの実現に向けて取り組みました。

## 3 ボランティアセンター機能の充実と活動促進

各種ボランティア講座の開催やホームページ広報誌等の活用により、住民参加の機会を積極的に提供し、活動をより効果的・継続的にすすめられるよう努めました。各種団体とのネットワークを活かした相談・調整機能の強化、福祉まつり等イベント開催による福祉意識啓発の推進、個別相談対応等における区・地区ボランティアバンクの連携に努めました。

## 4 在宅生活の自立支援活動の充実・強化

地域包括支援センターや各種行政機関と連携し「自立支援総合相談援助事業」等、支援を必要とする方が安心して在宅生活を送るための相談支援の推進に努めました。また、障害者(児)の社会参加支援「広島市障害者(児)社会参加支援ガイドヘルパー派遣事業」の受託・実施を行いました。

## 5 生活福祉資金等 貸付け相談事業への対応

厳しい雇用経済情勢に対応するため、ハローワークや各種行政機関等と連携し第二のセーフティネットとしての生活福祉資金等貸付事業推進に取り組みました。

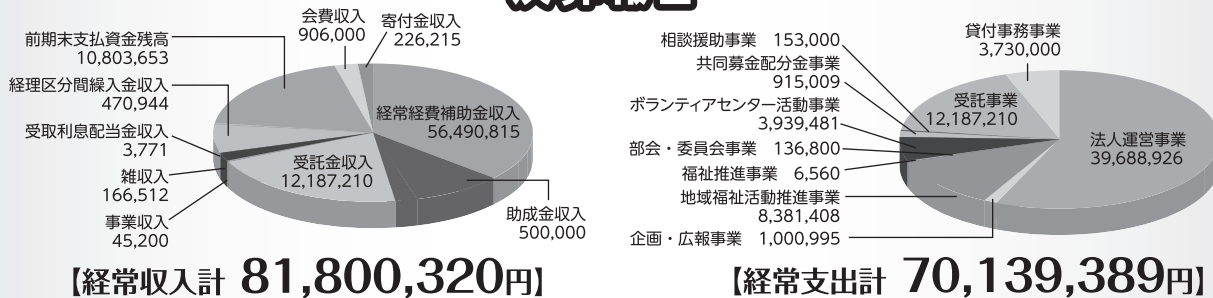
## 6 自主活動財源の確保

公的補助金縮減の中、課題となっている活動財源確保に向けて賛助会員・特別賛助会員の募集、共同募金区分会への積極的協力、より効率的な広報・事業体制の検討に取り組みました。

## 7 指定管理事業の実施及び検討・評価について

広島市から指定管理者として受託した西区地域福祉センターについて、これまでの成果と課題の検証による適正な運営管理の推進に努めました。

## 決算報告

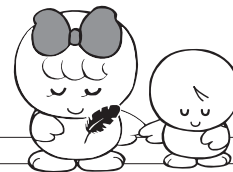


収入合計と支出合計の差額 11,660,931 円は次年度への繰越金です。

## 赤い羽根共同募金について

ご協力をお願い致します

今年も10月1日から共同募金活動が開始されます。共同募金は、地域ごとの使い道や集める額を事前に定めて、募金を募るものです。高齢者・子育てサロン等の身近な地区社協活動の財源などとなっています。



平成24年度 広島市共同募金会募金総額	89,283,199円				
平成24年度 西区分会の募金総額	11,273,199円 *目標額(17,758千円)に対する達成率 63.5%				
平成25年度 西区配分金総額	6,342,290円 *西区募金総額の内 56.2%				
*平成24年度の募金額から配分されています。					
内 訳	<table border="1"> <tr> <td>地区社協事業</td> <td>5,633,900円</td> </tr> <tr> <td>区社協事業</td> <td>708,390円</td> </tr> </table>	地区社協事業	5,633,900円	区社協事業	708,390円
地区社協事業	5,633,900円				
区社協事業	708,390円				

# お財布から コロコロコロッと 愛が生まれます!!

みなさまのあたたかいお気持ちは、西区内の地域福祉活動を推進する貴重な財源として有効に使用させていただきます。

**ご加入ありがとうございました** 《賛助会員・特別賛助会員 加入者ご芳名》  
(H25年6月1日～H25年8月31日)

**<賛助会員>**

秦 孝成様 山野 爲義様 山野 節子様 田部 正敏様 渡邊 元之様 幸原 實様  
児玉 光司様 桑野 栄子様 水戸川 旭様 伊藤 和子様 小田 正人様 兼重 雅宏様

**<特別賛助会員>**

井口地区社会福祉協議会様 古田学区社会福祉協議会様 古田地区民生委員児童委員協議会様 益本指圧治療院様  
天満地区社会福祉協議会様 草津・庚午南地区社会福祉協議会様 三篠地区社会福祉協議会様  
山田地区社会福祉協議会様 鈴が峰地区社会福祉協議会様 己斐上地区民生委員児童委員協議会様  
井口台地区民生委員児童委員協議会様 特別養護老人ホームくすの木苑様



**■ご加入くださるには**

賛助会員 1口=2,000円	▶	個人対象
特別賛助会員 1口=5,000円	▶	企業・団体等対象

何口でもご加入いただけます

郵便振替 口座 **01350-9-16537**  
社会福祉法人 広島市西区社会福祉協議会  
(振込手数料不要の払込取扱票がありますので、本会にお問合せ下さい。)

**ご寄付ありがとうございました**  
《寄付者ご芳名》(H25年6月1日～H25年8月31日)  
〈一般寄付〉 佐藤 調様 広島市西区各郵便局長様

**助成金ありがとうございました**  
《助成団体ご芳名》(H25年6月1日～H25年8月31日)  
(財)多山報恩会 様

※営利法人の場合は、法人税法第37条による額が損金算入されます。個人の場合は、所得税法第78条により寄付金控除が受けられます。

## 子育てオープンスペース ピクニックひろばのお知らせ

～絵本の読みきかせ、手遊びなどなど。親子一緒に遊びましょう!～

「子ども大好き!」なボランティアが集まり運営しています。お気軽にご参加ください!

- 開催場所 西区地域福祉センター4階
- 時間 毎月第1水曜日(祝日の場合翌週開催) 午前10:00～12:00
- 支援グループ わいわいサークル

**今後の開催予定**

平成25年10月2日(水) / 11月6日(水) / 12月4日(水)

**“子育てオープンスペース”ってなに?**

- 安心して子どもを遊ばせる場が欲しい
- たくさんお友達をつくりたい
- 子育ての情報交換をしたい

そんな子育て中の親子が、気軽に参加できる“親子の交流”の場が「オープンスペース」です。※参加費無料・時間内であれば出入り自由です。

お問合せは西区社会福祉協議会まで

## 弁護士無料法律相談のお知らせ

広く住民の日常生活上のあらゆる相談に応じ、適切な助言、援助を行い、地域住民の福祉増進を図ることを目的として、弁護士による法律相談を開催します。

- 相談日 平成25年11月20日(水)午後1:00～4:00
- 会場 西区地域福祉センター(西区福島町2-24-1)
- 申込先 広島市西区社会福祉協議会 (電話)294-0104
- 受付 平成25年10月21日(月)から先着順で受付
- 相談内容 ※原則として西区居住の方を優先します。弁護士による法律相談。親子関係、多重債務、破産、過払金取り戻し、土地のトラブル、離婚、相続、少年事件など。
- 定員 6名(相談時間は一人30分です)



## 平成25年度 障害児・者 秋の交流事業 参加者募集

今年も障害児・者の仲間づくりとして「障害児・者 秋の交流事業」を開催します。仲間と一緒に楽しい時間を過ごしませんか?

- 日時 平成25年11月16日(土) 午前9:00集合(午後4:00解散)※雨天決行
- 内容 みかん狩りバスハイク
- 行き先 児玉園(山口県大島郡周防大島町)
- 集合場所 西区地域福祉センター
- 参加費 大人(高校生以上)…1,000円(入園料・昼食代込み) 子ども(中学生以下)…900円(入園料・昼食代込み)
- 募集人数 50名(定員になり次第締め切りとさせていただきます) ※保護者・ヘルパーさんと一緒にお申込みください。
- 申込締切 平成25年10月31日(木)までに参加費を添えて



申込み・問い合わせ先 広島市西区社会福祉協議会(西区福島町2-24-1) 電話 082-294-0104 / FAX 082-291-7096



# ボランティアセンター通信

2013年(平成25年)9月号 No.89

西区ボランティアセンター(広島市西区社会福祉協議会)

## 第27回 西区福祉まつり

～きんさい・みんさい・であいん祭～

- 日時 平成25年10月5日(土)  
午前10:00～午後3:00
- 会場 西区地域福祉センター1階・3階・4階  
(西区福島町2-24-1)
- 内容 ステージ、バザー、食事・喫茶、展示、福祉体験・相談など
- 主催 第27回西区福祉まつり実行委員会



お願い ご来場の際は、公共交通機関をご利用ください。

## 平成25年度 広島市西区社会福祉大会 (記念式典)

- 趣旨 誰もが安心して暮らせる「福祉のまちづくり」の実現をめざして、地域福祉関係者が一堂に会し、地域福祉、在宅福祉の一層の増進を誓うとともに、永年にわたり地域福祉に尽力してこられた方々に対して、感謝の意を表します。
- 主催 広島市西区社会福祉協議会
- 協力 広島市西区民生委員・児童委員協議会
- 日時 平成25年10月5日(土)
- 会場 午前10:00～12:00  
西区地域福祉センター3階
- 内容 大会議室  
(西区福島町2-24-1)  
①記念式典  
②記念講演  
「ふれあいいきいき  
サロン からのつながり」



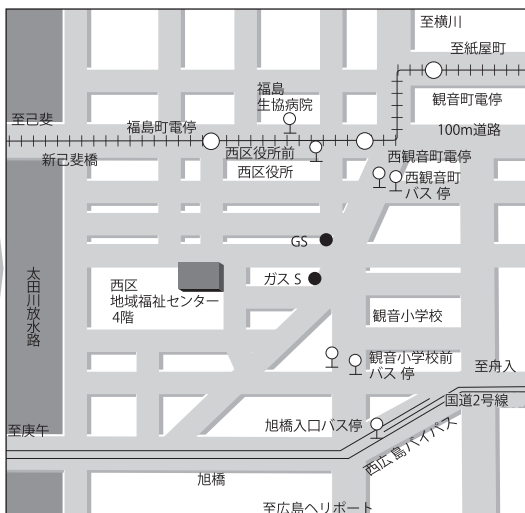
講師:丸山 法子氏  
(リエゾン地域福祉研究所代表  
広島県社会福祉士会理事)

## 西区ボランティアまつり in 西区民まつり

- 日時 平成25年11月3日(日)  
午前10:00～午後3:00  
※「西区民まつり」の中で  
「西区ボランティアまつり」を開催
- 会場 広島サンプラザ及び近隣公園
- 内容 福祉体験、展示、相談など



西区社協・西区ボランティアセンターはここです



平成25年度

## ボランティア きっかけ講座

ボランティア活動に目を向けていただくことで人とのつながりを広げ、互いが支え合うまちづくりへとつながる“きっかけ”をつくることを目的に開催します。

- 日時 平成25年10月21日(月)～11月25日(月)  
毎週月曜日(全5回)  
※11月4日(月)は振替休日のため除く  
午前10:00～12:00
- 場所 西区地域福祉センター
- 定員 30名 ●参加費 無料



### 編集・発行

社会福祉法人 広島市西区社会福祉協議会 / 広報委員会  
〒733-8535 広島市西区福島町二丁目24番1号  
西区地域福祉センター4階

TEL 294-0104 FAX 291-7096  
E-mail: nishi@shakyohiroshima-city.or.jp  
ホームページ <http://www.shakyo-hiroshima.jp/nishi>